

1. あてうち名人を起動します。

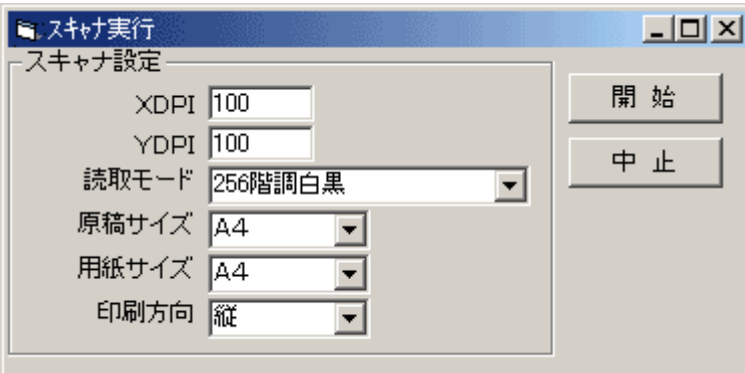
2. 原稿の読み込み



スキャナに原稿をセットします

「スキャナ」ボタンをクリックします。

「スキャナ実行」ダイアログボックスが表示されます。

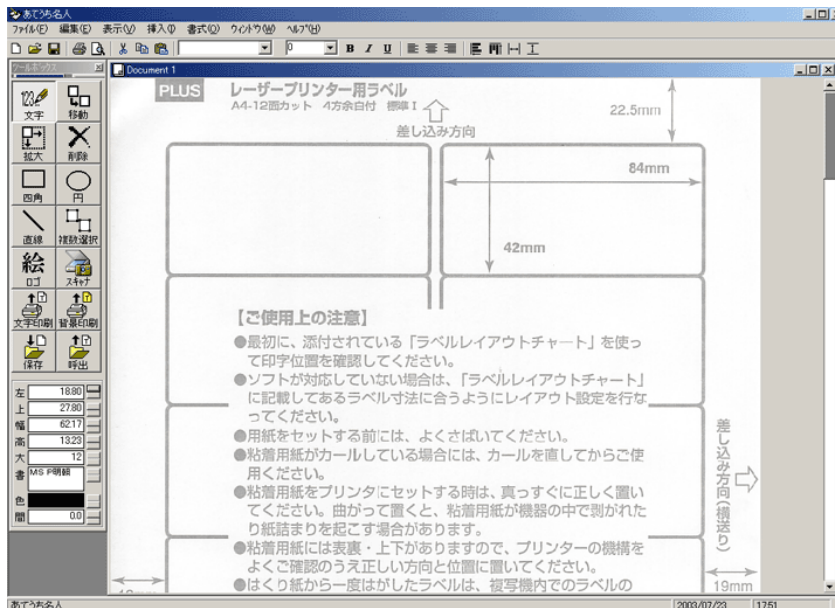


解像度(XDPI,YDPI)を必要にあわせ修正します。

読取モードを必要にあわせ変更します。

原稿サイズ、用紙サイズを確認します。

「開始」ボタンをクリックします。



### ※解像度について

あてうちが目的であれば、100程度にしてください。

原稿をコピーしたい場合はプリンタに合わせ300以上にしてください。

解像度によって、操作スピードが変わります。

### ※原稿サイズ、用紙サイズ

原稿サイズと用紙サイズを変えると拡大、縮小が出来ます。

### ※スキャン時の詳細設定について

原稿サイズを「フリー」にすると、スキャナの読み込み画面が表示されます（メーカーによって違います）

コントラスト等の調整をしたい場合は「フリー」に設定してください。

原稿が読み込まれます。

### 3. 文字の入力

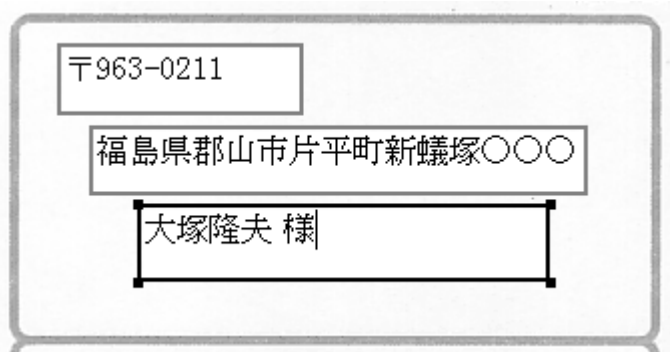


「文字」ボタンをクリックします。

文字入力したい範囲をドラックし、文字枠を作成します。

文字を入力します。

この作業を繰り返します。



○マウスポインタの形

### 4. 文字枠のサイズ変更



「拡大」ボタンをクリックします。

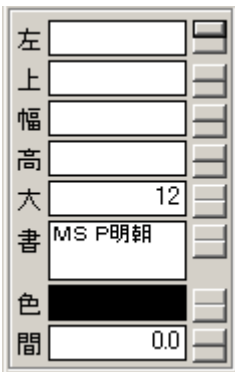
大きさを変えたい文字枠をクリックします。

マウスポインタを文字枠の右下のハンドル(黒い四角)へあわせませす。

マウスポインタの形が「斜めに拡大縮小」に変わったらドラックします。

○マウスポインタの形

### ※ツールボックスを利用する場合



ツールボックスの「幅」、「高」の数字を直接入力することが出来ます。

(クリックするとカーソルが出ます)

また、数字の右側のボタンをクリックし、数字を変える方法もあります。

### 5. 文字枠の移動



移動ボタンをクリックします。

移動したい文字枠をクリックします。

文字枠を囲っている黒い線にマウスポインタをあわせませす。

マウスポインタが「4方向の矢印」に変わったらドラックします。

○マウスポインタの形

### ※ツールボックスを利用する場合

ツールボックスの「左」、「上」を利用します。

## 6. 印刷

(あてうちの場合)



2で読み込んだ原稿をプリンタにセットします。  
「文字印刷」ボタンをクリックします。

(原稿ごと印刷する場合)

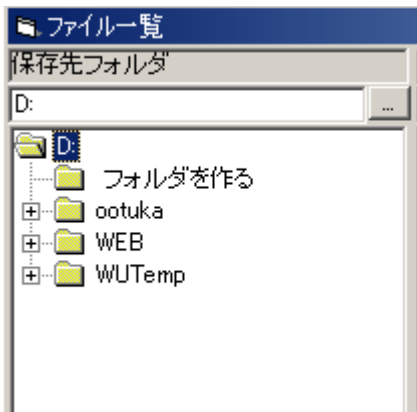


白紙をプリンタにセットします。  
「背景印刷」をクリックします。

## 7. 保存



「保存」ボタンをクリックし「ファイル一覧」を表示します。  
「ここに保存」をクリック後、「新規保存」ボタンをクリックします。  
日付および時刻がファイル名となり保存されます。



※フォルダの作成

「フォルダを作る」をクリックし新しいフォルダを作成します。

※ファイル名を入力したい場合

「保存ファイル名」をクリック後修正します。

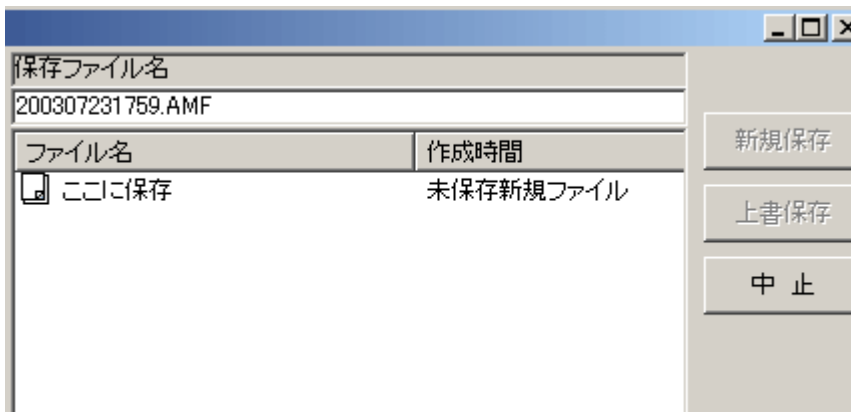
「ここに保存」をクリック後、「新規保存」をクリックします。

※上書保存方法

保存されているファイル名をクリックします。

「保存ファイル名」にクリックしたファイル名が表示されます。

「上書保存」をクリックします。



ツールボックス

	文字	テキストボックスを追加します。
	移動	テキストボックスや図形を移動します。
	拡大	テキストボックスや図形を拡大します。
	四角	四角を追加します。
	円	円を追加します。
	直線	直線を追加します。
	複数選択	複数のテキストボックスを選択します。
	ロゴ	画像ファイルを追加します。
	スキャナ	画像を取り込みます。
	文字印刷	入力した文字、図形のみを印刷します。
	背景印刷	入力した文字と取り込んだ画像を合わせて印刷します。
	保存	データを保存します。
	呼出	データを呼出します。
	左	テキストボックス、図形の左位置を変更します。
	上	テキストボックス、図形の上位置を変更します。
	幅	テキストボックス、図形の幅を変更します。
	高	テキストボックス、図形の高さを変更します。
	大	文字の大きさを変更します。
	書	文字の書体を変更します。
	色	文字の色を変更します。
間	グリッド幅を変更します。	

ツールバー



	1. 新規作成	
	2. 開く	
	3. 保存	
	4. 印刷	
	5. 印刷プレビュー	
	6. 切り取り	
	7. コピー	
	8. 貼り付け	
	9. フォント	
	10. フォントサイズ	※) 6 - 8は文字をドラック選択後は文字のコピー貼り付けになります。 文字を選択していない場合、テキストボックスのコピー貼り付けになります
	11. 太字	
	12. 斜体	
	13. アンダーライン	※) 17 - 20はテキストボックスを複数選択時に有効です。 複数選択はツールボックスの複数選択、または Shift キーを押しながらテキストボックスをクリックします。
	14. 左寄せ	
	15. 中央寄せ	
	16. 右寄せ	
	17. テキストボックス 左揃え	
	18. テキストボックス 上揃え	
	19. テキストボックス 幅揃え	
	20. テキストボックス 高さ揃え	

1	ファイル(F)	
	新規作成(N)	新しい白い紙を用意します。
	呼出し(O)	保存したデータを呼び出します。 ツールボックスの「呼出」とは操作方法が違います。
	閉じる(C)	編集中の用紙を閉じます。
	旧データ呼出し	Ver1.43 以前のデータを呼び出します。
	保存(A)	編集中のデータを保存します。 ツールボックスの「保存」とは操作方法が違います。
	スキャナ読み込み	スキャナから背景画像を読み込みます。 ツールボックスの「スキャナ」と同じです。
	スキャナ選択	TWAIN 機器の選択を行います。 スキャナが複数ダイアル場合やデジカメ等と併用する場合は ここで変更してください。
	背景画像呼出し	画像ファイルを背景データとして読み込みます。 他のプログラムで読み込んだデータを利用するときや、 ネットワーク対応スキャナなどの場合はこれを利用してください。
	用紙設定(U)	背景用紙のサイズを設定します。
	印刷イメージ(V)	印刷した時のイメージを表示します。 Word でいう印刷プレビューです。
	背景・データ印刷(P)	背景の画像と、入力したテキスト枠、円などをいっしょに印刷します。
	データ印刷(D)	入力したテキスト枠、円などを印刷します。 背景の画像は印刷しません。
	終了 (X)	あてうち名人を終了します。
2	編集(E)	
	切り取り(T)	文字を範囲選択してある場合にはその文字を切り取り、 その内容をクリップボードへコピーします。
	コピー(C)	文字を範囲選択してある場合にはその文字をクリップボードへコピーします。 文字を選択していない場合はカーソルのあるテキスト枠をクリップボードへコ ピーします。
	貼り付け(P)	クリップボードの中身が文字の場合はその文字を貼り付けます。 クリップボードの中身がテキスト枠の場合テキスト枠を貼り付けます。
	背景の編集	背景の画像をオプションで設定した画像編集ソフトで編集します。

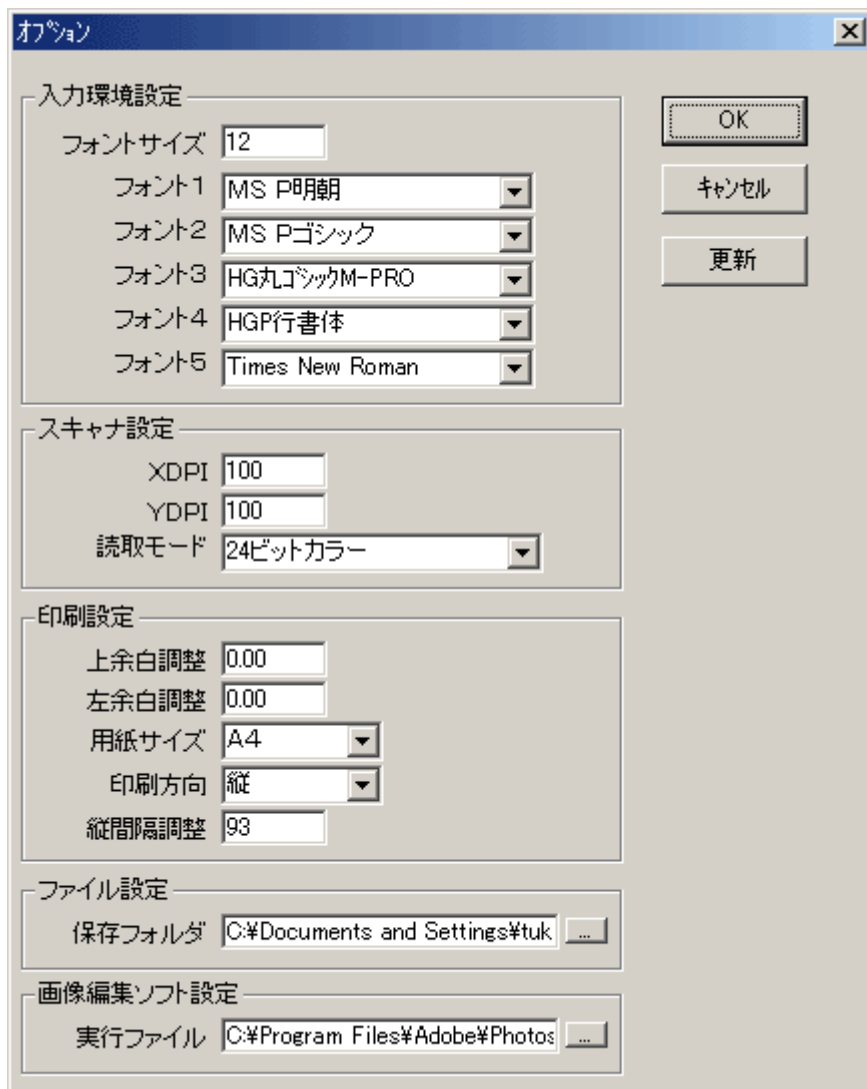
	背景の更新	変更された画像ファイルを再読み込みします。
3	表示(V)	
	ボタン(T)	画面上ツールバーの表示、非表示を切り替えます。
	情報(B)	画面下ステータスバーの表示、非表示を切り替えます。
	ツールボックス	画面左ツールボックスの表示、非表示を切り替えます。
	オプション(O)	あてうち名人の規定値を設定する画面を表示します。
4	挿入(I)	
	文字	テキスト枠を作成します。 ツールボックスの「文字」と同じです。
	四角	四角形を作成します。 ツールボックスの「四角」と同じです。
	円	円を作成します。 ツールボックスの「円」と同じです。
	ロゴ(ファイルから)	画像をロゴとして挿入します。 ツールボックスの「ロゴ」と同じです。
	ロゴ(スキャナから)	画像をロゴとして挿入します。 スキャナの読み込み画面が表示されます。
5	書式(O)	
	書体	文字のサイズや書体、太字、色などを設定する画面を表示します。 先に文字を範囲選択する必要があります。
	左寄せ	文字をテキスト枠の左詰で表示します。
	中央寄せ	文字をテキスト枠の中央に表示します。
	右寄せ	文字をテキスト枠の右詰で表示します。
	左に整列	複数のテキスト枠を一番左のテキスト枠に整列します。 先にテキスト枠を複数選択する必要があります。
	上に整列	複数のテキスト枠を一番上のテキスト枠に整列します。 先にテキスト枠を複数選択する必要があります。
	縦 等間隔	複数のテキスト枠を縦に等間隔に配置します。 表などの位置あわせに利用すると便利です。
6	ウィンドウ(W)	
	新しいウィンドウを開く (N)	新しい白い紙を用意します。

	重ねて表示(C)	編集集中の複数のデータを重ねて表示します。
	上下に並べて表示(H)	編集集中の複数のデータを上下に並べて表示します。
	左右に並べて表示(V)	編集集中の複数のデータを左右に並べて表示します。
	アイコンの整列(A)	最小化された編集集中の複数のデータを並べます。
	ウィンドウ選択	選択したデータを一番手前に表示します。
7	ヘルプ(H)	
	目次(C)	ヘルプを表示します。
	バージョン情報(A)	バージョン情報を表示します。
	ライセンスの登録	ご購入いただいたライセンスキーを入力します。 これにより、すべての機能が利用できるようになります。

## ○操作上の注意点

1. テキスト枠は大きめにしてください。  
入力された文字に対してテキスト枠が小さいと、位置がうまく合いません。  
枠は高さ幅ともに少し大きめにしてください
2. 保存したファイルは名前を変更しないでください。  
名前を変更する場合はツールボックスの「保存」または「呼出」を選択後  
変更したいファイル名で右クリックをしてください。  
「名前の変更」を選択しファイル名を変更してください。
3. ご利用のスキヤナの解像度、カラーを確認してください。  
スキャン時の XDPI、YDDI の数字がご利用のスキヤナに対応していない場合  
スキヤナがうまく動作しません。  
ご自分のスキヤナの性能をご確認ください。  
また、用紙サイズに「フリー」を選択すると、スキヤナに付属の読み込み設定画面が  
表示されます。  
ここで変更した内容が「あてうち名人」に反映されますので、うまく動作しない場合は  
この方法をお試しく下さい。
4. 対応スキヤナについて  
基本的には TWAIN 対応の機器であれば動作いたします。  
個別の機器については動作確認できませんのでよろしくお願いたします。  
なお、用紙サイズを「フリー」にすれば特殊な機器でも操作すると思えます。





### 入力環境設定

1. フォントサイズの既定値を入力します。
2. フォント1～5までのコンボボックスによく使うフォントを指定します。

### スキャナ設定

1. XDI(横解像度)の規定値を設定します。
2. YDI(縦解像度)の規定値を設定します。
3. カラーの規定値を設定します。

例)

ファックス程度の設定

XDPY,YDPI=200

2階調白黒

カラーコピー程度の設定

XDPY,YDPI=360～400

24ビットカラー

画面で見る、あてうち専用

XDPY,YDPI=100

2階調白黒

### 印刷設定

1. 印刷がずれる場合ここに数字を入れ調整します。

※数字が大きくなるほど文字はそれぞれ上、左にずれます。

2. よく使用する用紙サイズと向きを設定します。

### ファイル設定

1. データを保存するフォルダを指定します。

### 画像編集ソフト設定

1. スキャンした画像の編集ソフトを指定します。